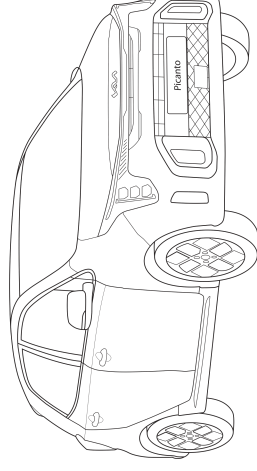


# Bike Carrier Solution 40622

KIA

- Picanto

2024 ->



This Fitting Instruction is dated **14-01-2025**. Always scan for the latest and most complete fitting instructions.



**Attention:**  
*This is not a towbar.  
This accessory is only for  
transporting a bike rack.  
For improper assembly or using,  
the manufacturer has no liability.*



#### NL

- \* Inbouwen in een high-voltage elektrische auto of in een hybride auto mag uitsluitend door gekwalificeerd personeel geschieden.
- \* De voorgeschreven kwalificaties variëren naargelang het gebied.
- \* Neem de plaatselijk geldende wetgeving en de wettelijk voorgeschreven richtlijnen met betrekking tot service aan elektrische voertuigen in acht.
- \* Het niet in acht nemen van deze instructie kan tot ernstig letsel en dood leiden.

#### GB

- \* Fitting in a HV electric car or hybrid vehicle must only be done by qualified personnel.
- \* The required qualifications may vary depending on the region.
- \* Please observe the local legislation and legal directives relating to service to electric vehicles.
- \* Disregarding these instructions may lead to serious injuries or death.

#### D

- \* Der Einbau in ein HV Elektrofahrzeug/ Hybrid darf nur von qualifiziertem Personal durchgeführt werden.
- \* Die erforderlichen Qualifikationen variieren je nach Region.
- \* Beachten Sie die örtlichen Gesetze und gesetzlichen Richtlinien bezüglich Elektrofahrzeug-Service.
- \* Das Missachten dieser Anweisung kann zu schweren Verletzungen oder zum Tod führen.

#### F

- \* Le montage dans un véhicule électrique haute tension (HV) ou un véhicule hybride ne peut être fait que par du personnel qualifié.
- \* Les qualifications requises sont variées selon la région.
- \* Respectez les lois locales et les directives légales pour le service aux véhicules électriques.
- \* Le non-respect de ces instructions peut provoquer des blessures graves ou entraîner la mort.

#### S

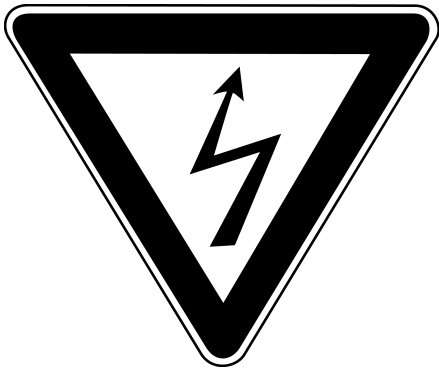
- \* Monteringen i ett HS-elfordon eller ett hybridfordon få endast genomföras av kvalificerad personal.
- \* Vilken kvalifikation som krävs kan variera från region till region.
- \* Beakta alla lagar och bestämmelser som gäller i respektive land samt alla lagliga direktiv som gäller för servicearbeten på elfordon.
- \* Om detta inte beaktas finns risk för mycket allvarlig kroppsskada eller livsfara.

#### DK

- \* Indbygningen i et HV elektrisk køretøj eller hybridkøretøj må kun gennemføres af kvalificeret personale.
- \* De krævede kvalifikationer varierer afhængigt af regionen.
- \* Læs og overhold de lokale love og de lovmæssige bestemmelser vedr. service af elektriske køretøjer.
- \* En manglende overholdelse af denne instruktion kan føre til alvorlige kvæstelser, evt. med døden til følge.

#### E

- \* La instalación en un vehículo híbrido o en un vehículo eléctrico de alto voltaje solo puede ser realizada por personal cualificado.
- \* Las calificaciones varían según la región.
- \* Tenga en cuenta las leyes locales y las pautas legales con respecto al servicio del vehículo eléctrico.
- \* Si no se siguen estas instrucciones, se pueden producir lesiones graves o la muerte.



**I**

- \* L'installazione in un'automobile ibrida oppure in un'automobile elettrica ad alta tensione (HV) può essere eseguita esclusivamente da parte di personale qualificato.
- \* Le qualificazioni necessarie variano da regione a regione.
- \* Tenere conto delle leggi e delle direttive valide a livello locale in relazione all'assistenza per le auto elettriche.
- \* La mancata osservanza di queste istruzioni può causare lesioni gravi oppure la morte.

**PL**

- \* Montaż w pojeździe z napędem elektrycznym HV lub z napędem hybrydowym może zostać

wykonywany wyłącznie przez wykwalifikowany personel.

- \* Wymagane kwalifikacje mogą różnić się zależnie od regionu, w którym dokonywany jest montaż.
- \* Wymagane jest przeszkolenie lokalnych przedstawicieli dystrybucyjni i dystrybucyjni w celu przeszkolenia w zakresie obsługi pojazdów elektrycznych.
- \* Nieprzeszkolenie powyższych wskazuje grozi ciężkimi urazami ciała lub utratą życia.

**SF**

- \* Asennuksen korkeajännitesähköajoneuvoon (HV) tai hybridajoneuvoon saa suorittaa vain pätevä henkilöstö.
- \* Vaadittava pätevyys vaihtelee maakohteisesti.
- \* Noudata sähköajoneuvon huolto-ohjeita.
- \* Tätä ohjeen laiminlyönti voi aiheuttaa vakavan loukkaantumisen tai kuoleman.

**CZ**

- \* Vstavbu do elektrovozidla na vysoké napětí nebo do hybridního vozidla může provádět pouze kvalifikovaný personál.
- \* Die danho státu se nezbytně požadovaná kvalifikace liší.
- \* Při servisních činnostech na elektrovozidlech postupujte dle místních zákonů a zákonůch směrnic.

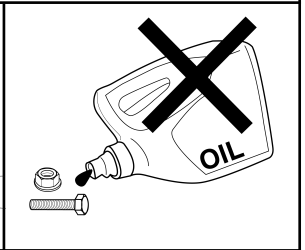
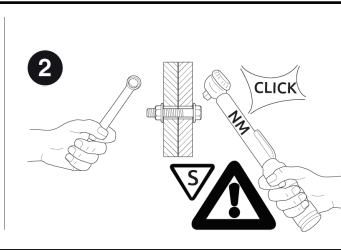
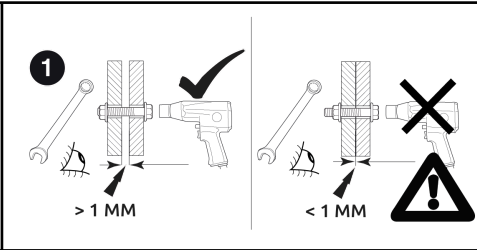
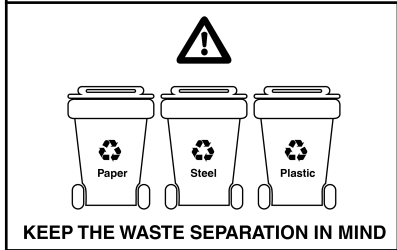
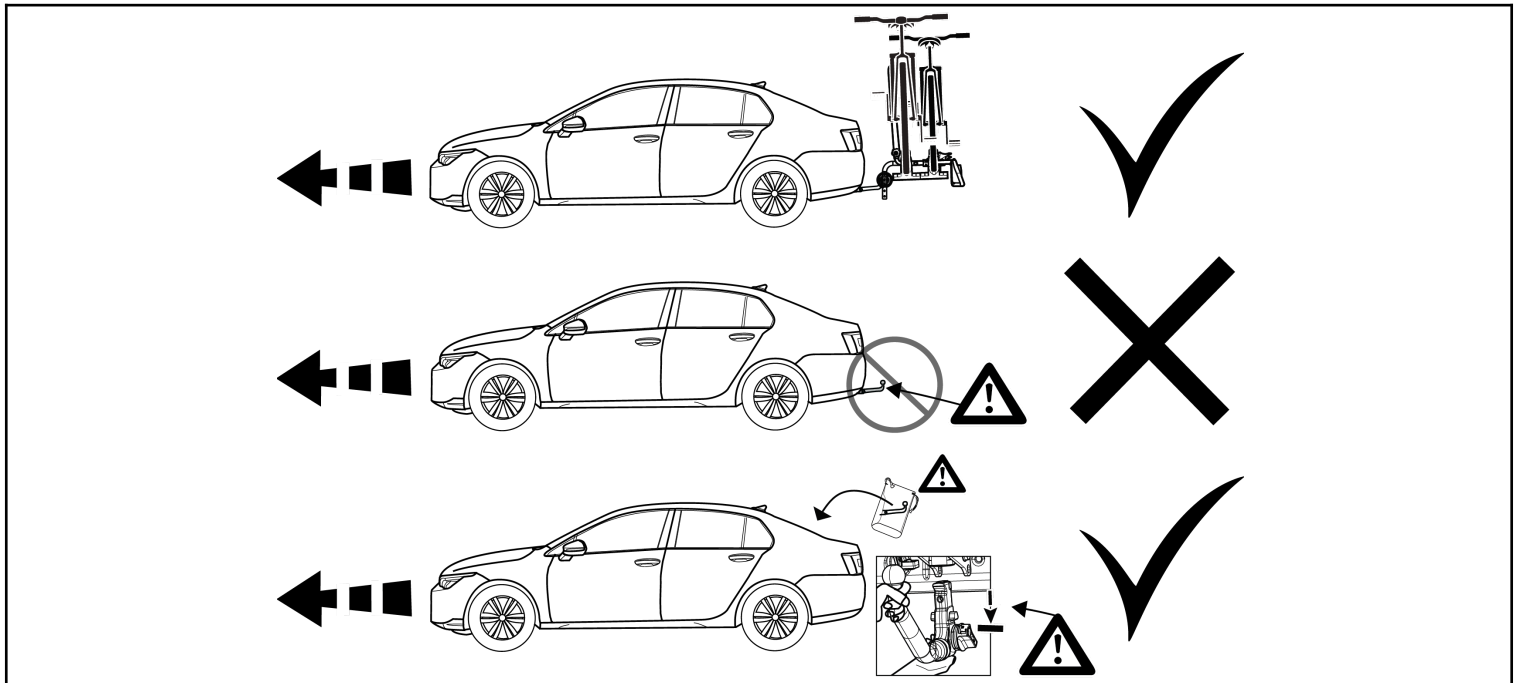
\* Nedotrovaní těchto pokynů může mít za následek vážné úrazy a smrt.

**H**

- \* A beépítést egy nagytöltésű villamos gépjárműbe vagy egy hibrid gépjárműbe csak megfelelő képzésű személyzet hajthatja végre.
- \* A szükséges képzés régióról régióra változó. Kérjük, vegye tekintetbe a villamos gépjárművek szerelésével kapcsolatos helyi követelményeket és törvényeket.
- \* Ezen útastás figyelem kivil nagyas sulyos vagy halalos sérulessekhez vezethet.

**RUS**

- \* Монтаж в электромобиль HV или в гибридный автомобиль может производить только квалифицированный персонал.
- \* Уровень необходимой квалификации зависит от региональных требований.
- \* Обратите Ваше внимание на региональные законодательства относительно сервиса для электромобилей.
- \* Несоблюдение данных инструкции может обусловить тяжёлые травмы или привести к смертельному случаю.



© 4062270/14-01-2025/4

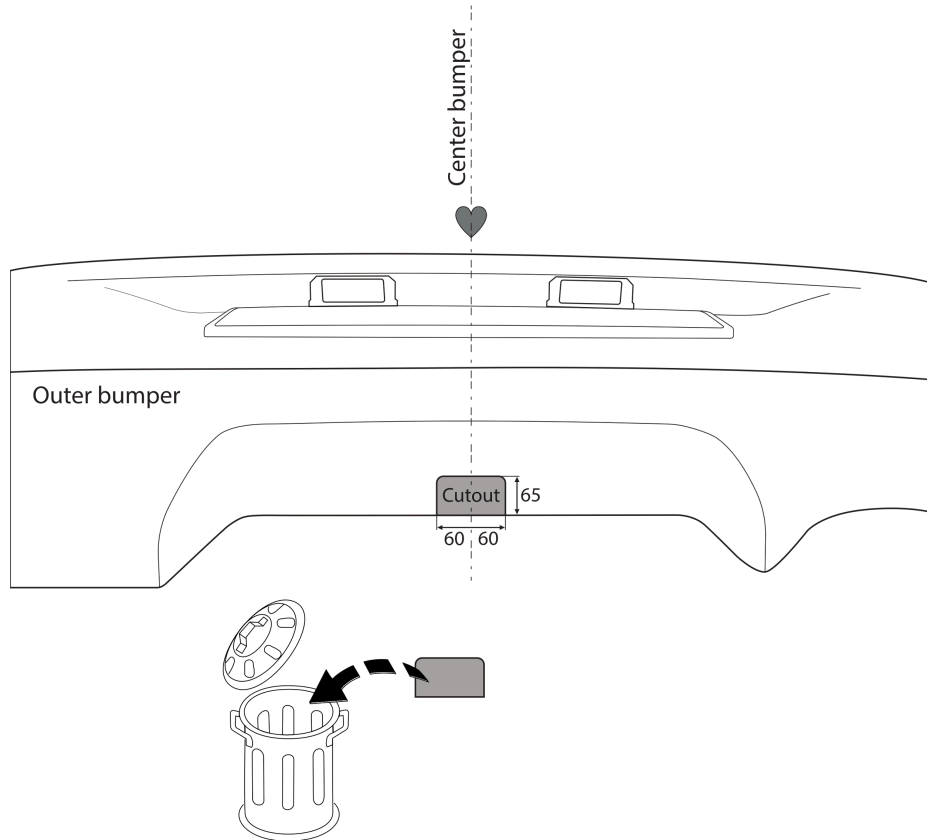
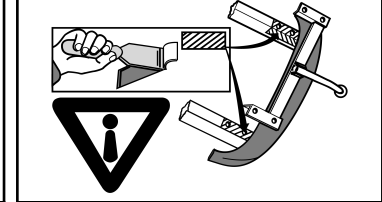
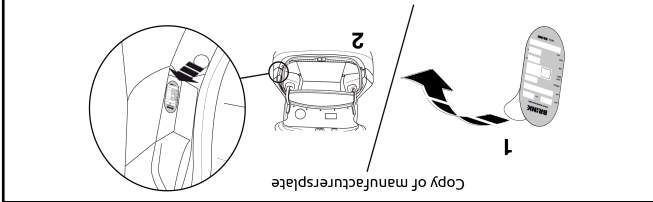
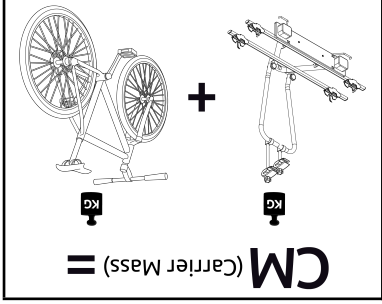
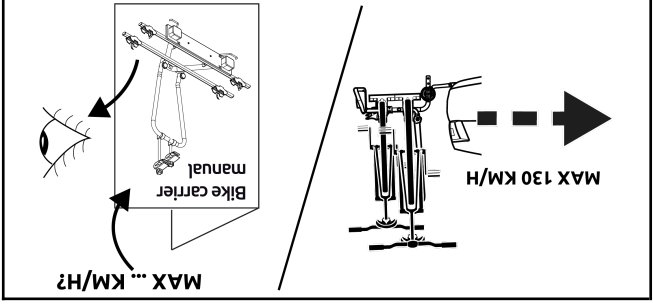
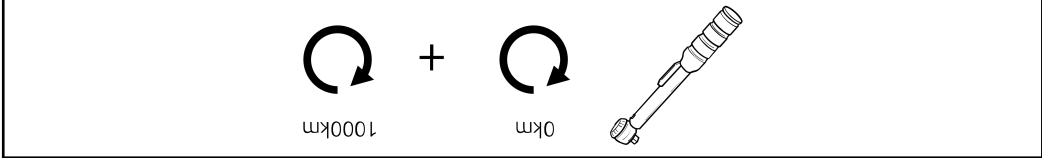
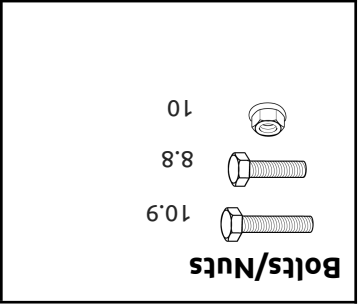
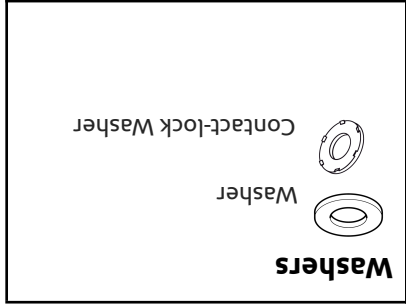
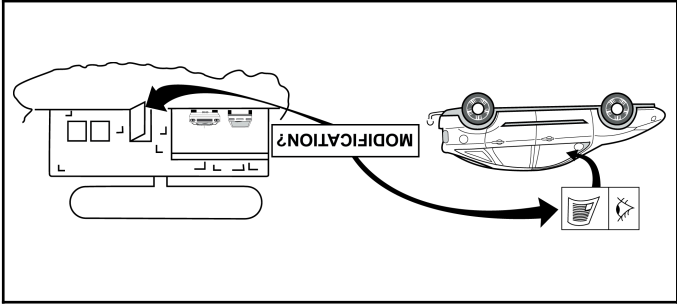


Fig. 5

© 4062270/14-01-2025/21



**BR!NK**

Carrier solution / No towing

CM MAX KG

Type no. 40622

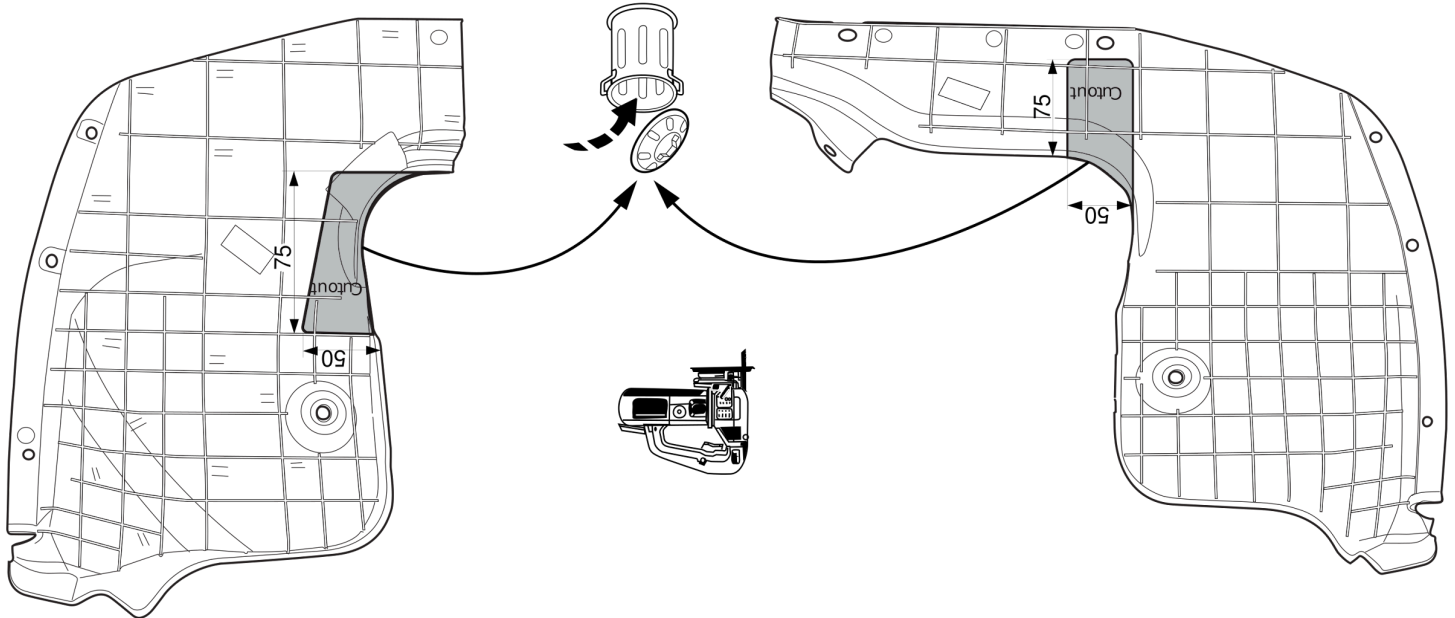
CM 75 kg

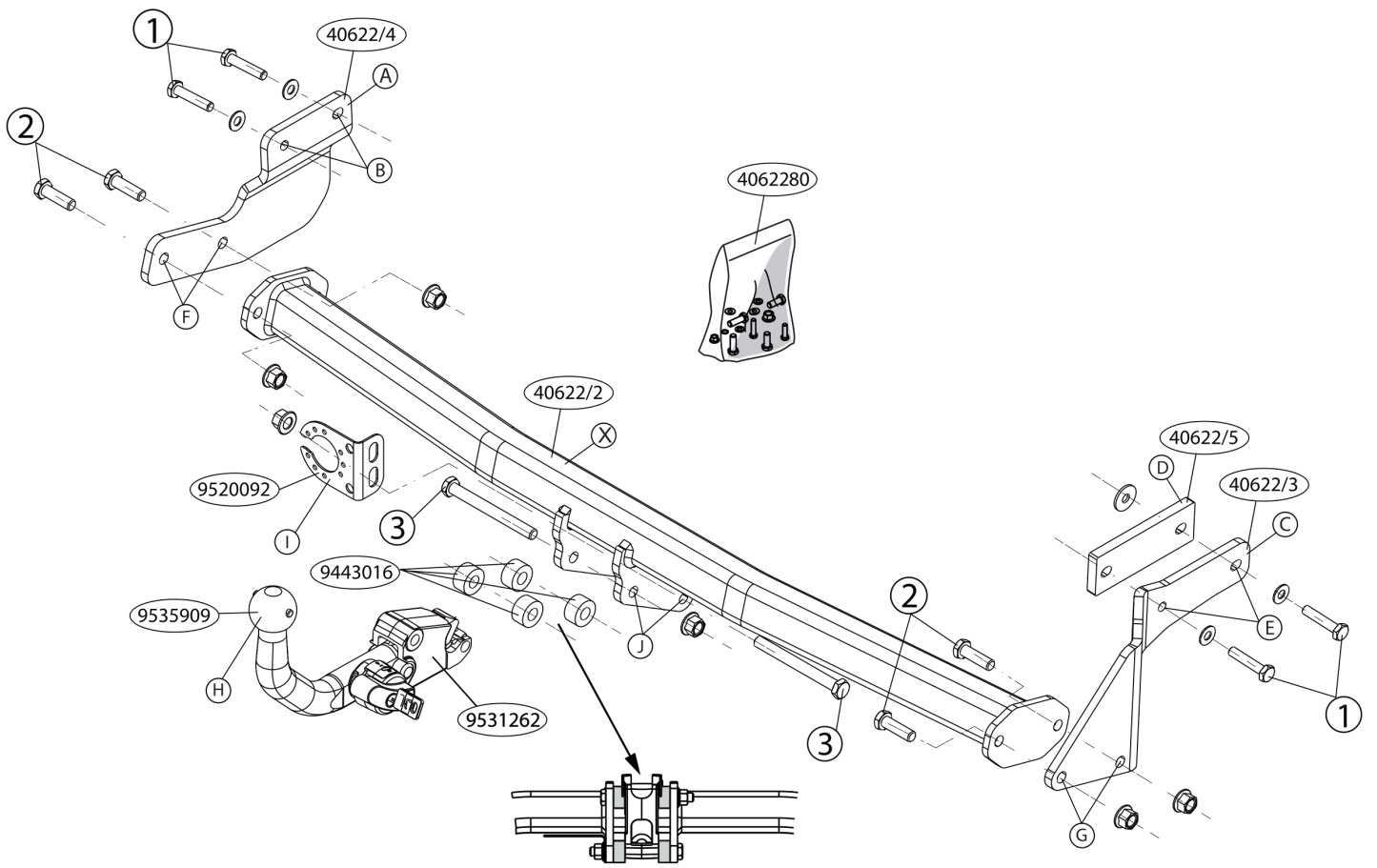
Ser. no XXX

Part. no

Made by **BR!NK**

Fig. 4





© 4062270/14-01-2025/6

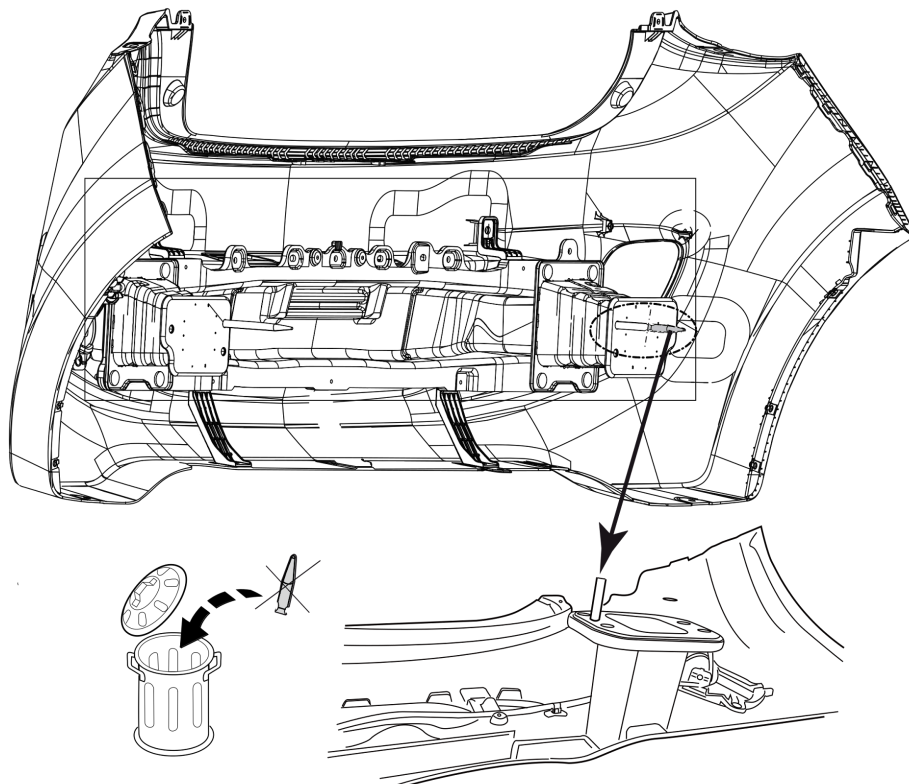
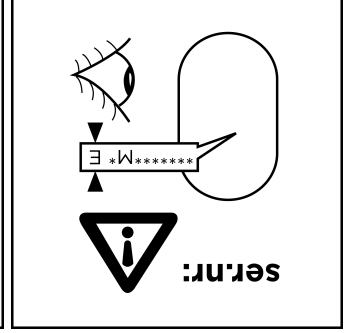
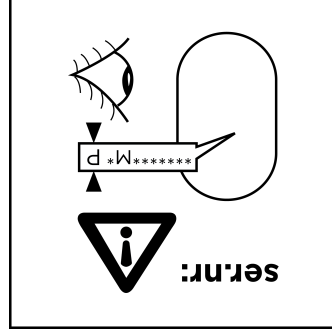
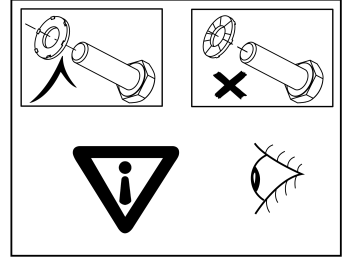


Fig. 3

© 4062270/14-01-2025/19

# Torque

Before you start the fitting you must check the type plate to determine which sketch, in the fitting instruction, is applicable.



- 1. M10x1,25x50 (8,8) \*\*\*\*\*M\* E: 55 Nm
- 2. M12x40 (10,9) \*\*\*\*\*M\* E: 120 Nm
- 3. M12x120 (10,9) \*\*\*\*\*M\* E: 120 Nm

- \*\*\*\*\*M\* P: 55 Nm
- \*\*\*\*\*M\* P: 105 Nm
- \*\*\*\*\*M\* P: 105 Nm

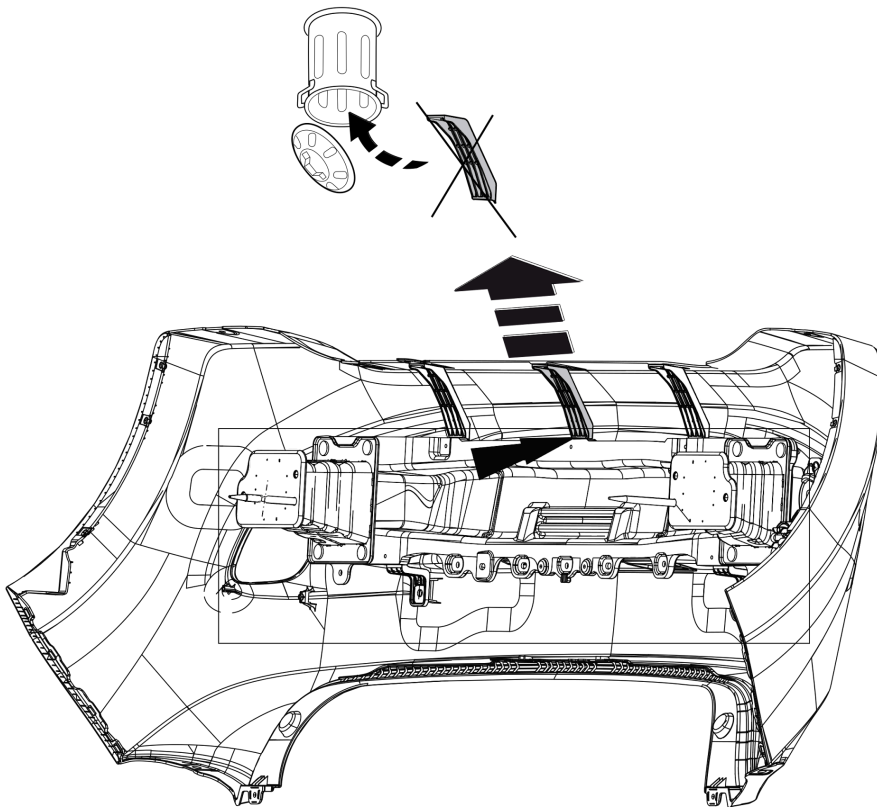


Fig. 2

## NL Montage handleiding

Voordat u met de montage begint dient u op het typeplaatje te kijken welke schets in de handleiding van toepassing is.

1. Demonteer de bumper inclusief de stootbalk van het voertuig. Zie figuur 1.
2. Demonteer de aangegeven delen. Zie figuur 2.
3. Zaag overeenkomstig figuur 3 het aangegeven deel uit.
4. Zaag overeenkomstig figuur 4 de aangegeven delen uit.
5. Zaag overeenkomstig figuur 5 de aangegeven delen uit.
6. Monteer zijplaat A op de punten B handvast.
7. Monteer zijplaat C inclusief tulplaat D op de punten E handvast.
8. Monteer de dwarsbalk X tussen de steunen A & C op de punten F en G, monteer het geheel handvast.
9. Monteer de kogelstang H inclusief stekkerplaat I op de punten J.
10. Draai alle bouten en moeren overeenkomstig de schets vast.
11. Herplaats het onder punt 1 verwijderde.

**Raadpleeg voor demontage en montage van voertuigonderdelen het werkplaatshandboek. Raadpleeg voor montage en bevestigingsmiddelen de schets. Raadpleeg voor montage en demontage van de RMC de bijgevoegde montagehandleiding.**

### Belangrijk

- \* Voor eventueel noodzakelijke aanpassing(en) "van het voertuig" dient men de dealer te raadplegen.
- \* Indien op de bevestigingspunten een bitumen of anti-dreunlaag aanwezig is, dient deze verwijderd te worden.
- \* Bij het boren dient men er zorg voor te dragen, dat electriciteits-, remen brandstofleidingen niet worden geraakt
- \* Verwijder "indien aanwezig" de plastic dopjes uit de puntlasmoeren.
- \* Deze handleiding dient na montage bij de voertuigpapieren gevoegd te worden.
- \* Brink is niet aansprakelijk voor de schade die het direct of indirect gevolg is van onjuiste montage, daaronder begrepen gebruik van niet-geschikte

gereedschappen en het gebruik van andere dan de voorgeschreven montagewijze en middelen, dan wel onjuiste interpretatie van dit onderhavig montagevoorschrift.

## GB Fitting Instructions

**Before you start the fitting you must check the type plate to determine which sketch, in the fitting instruction, is applicable.**

1. Remove the bumper and the buffer beam from the vehicle. See image 1.
2. Remove the sections as indicated. See image 2.
3. Saw out the indicated section in accordance with image 3.
4. Saw out the portions as indicated in img. 4.
5. Saw out the portions as indicated in img. 5.
6. Fit side plate A at points B, hand-tight.
7. Fit side plate C including fitting plate D at points E, hand-tight.
8. Fit the cross beam X between supports A & C at points F and G and fit the whole thing finger-tight.
9. Fit the ball hitch H, including socket plate I at points J.
10. Tighten all nuts and bolts to the torque indicated in the drawing.
11. Replace the items removed in step 1.

**For dismantling and fitting the vehicle parts, see the site handbook. For fitting instructions and attachment method, see drawing. See the assembly manual supplied for instructions on fitting the RMC.**

### Important

- \* Should this installation process entail the cutting of the bumper – conformation MUST be obtained by the installation engineer of the customer's acceptance prior to completion. Brink Towing Systems do not accept responsibility for any matters arising as a result of this miscommunication.
- \* All measurements are in mm!
- \* The dealer should be consulted for possible necessary adjustment(s) "of the vehicle".
- \* Remove the insulating material from the contact area of the fitting points.
- \* Do not drill through electrical-, brake- or fuellines.

© 4062270/14-01-2025/8

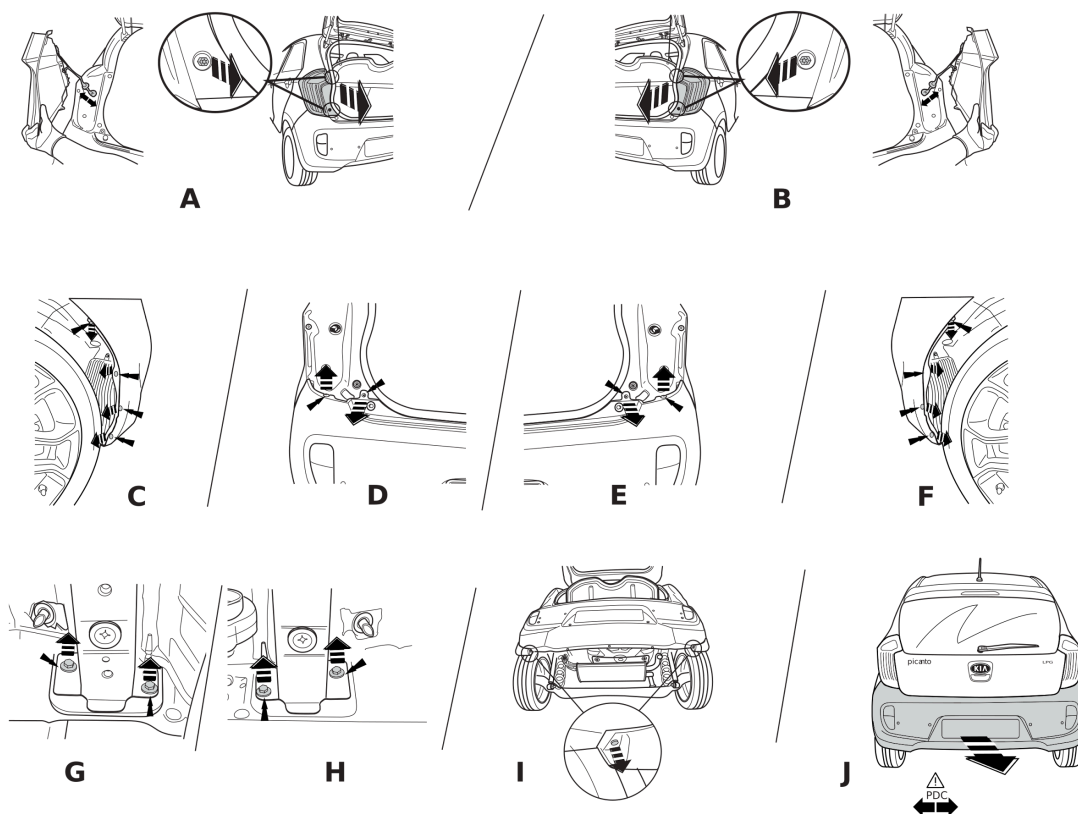


Fig. 1

Rus	H	CZ	FS	PL	I	E	DK	S	F	D	GB	NL
Шаблон	Sablon	Šablona	Malline	Szablon	Sagoma	Plantilla	skabelon	schablonen	Gabarit	Schablone	Template	Sjabloon
Бнутренняя сторона дам-пера	Belső lök-hárító	Vnitř strana nárazníku	Puskurin sisäpuolelle	Wewnętrzna strona zderzaka	Lato interno del parauti	Lado interior del parachoques	Kofangerens inderside	Stötfångaren s insida	Intérieur du pare-chocs	Innensete Stoßstange	Inside bum-ber	Binnenkant bumper
Наружная сторона дам-пера	Külső lök-hárító	Vnější strana nárazníku	Puskurin ala-puolelle	Zewnętrzna strona zderzaka	Lato exterior del parauti	Lado exterior del parachoques	Kofangerens yderside	Stötfångaren s utsida	Extérieur du pare-chocs	Außenseite Stoßstange	Outside bumper	Buitenkant bumper
Нижний край дампера	Also lökhä-rtö	Spodní strana nárazníku	Puskurin ala-puolelle	Krawędź zderzaka	Lato inferiore del parauti	Lado inferior del parachoques	Kofangerens undersiden	Stötfångaren s undersida	Dessous du pare-chocs	Unterseite Stoßstange	Bumper / bumper	Onderkant bumper
Средние части дампера	Középső lökhárító	Střed nárazníku	Puskurin keskelle	Środek zderzaka	Centro del parauti	Centro del parachoques	Kofangerens midte	Stötfångaren s mitt	Milieu du pare-chocs	Mitte Stoßstange	Middle bumper	Midden bum-ber
Слева	Bal	Levá strana	Vasen	Lewy	Sinistra	Izquierdo	Venstre	Vänster	Gauche	Links	LHS	Links
Справа	Jobb	Pravá strana	Oikea	Prawy	Destra	Derecho	Højre	Höger	Droit	Rechts	RHS	Rechts
Вырез	Kivágás	Vyřiznout	Leikata	Wyciąć	Ritagliare	Cortar	Skære ud	Klippa ut	Découper	Ausschneiden	Cut out	Uitsnijden
Линия изги-ва	Hajtsí vonal	Linie ohybu	Tävluslinja	Linia zagięcia	Doblar linea	Bukke linie	Böjlíne	Ligne de pliage	Biegeleine	Bend line	Buiglijn	
Соединить	Csatlakozás	Připojit	Kytkeä	Połączyć	Conectar	Conectar	Forbind	Kopla in	Connecter	Verbinden	Connect	Koppelen
Разъединить	Eltávolítás	Odpojit	Katkaista	Odłączyć	Disconnectar	Disconnectar	Arbryd	Kopla fráñ	Déconnecter	Abkuppeln	Disconnect	Ontkoppelen
Без кожища	nékülök-hárító bur-olat	bez krytu nárazníku	ole puskurin-sa suojusle-vya	bez osłony zderzaka	senza copripa-rauti	sin tapa para-choques	uden dækpla-de i sædfrán-geren	utan tæckplåt	sans trappe de pare-chocs	ohne Stoßstangen-klappe	Without bumper-cover	zonder bum-ber
Без кожища	nékülök-hárító bur-olat	bez krytu nárazníku	ole puskurin-sa suojusle-vya	bez osłony zderzaka	senza copripa-rauti	sin tapa para-choques	uden dækpla-de i sædfrán-geren	utan tæckplåt	sans trappe de pare-chocs	ohne Stoßstangen-klappe	Without bumper-cover	zonder bum-ber

© 4062270/14-01-2025/16

\* Remove (if present) the plastic caps from the spot welding nuts.  
 \* This fitting instruction has to be enclosed in the vehicle documents after fitting the towbar.  
 \* Brink is not liable for damage caused directly or indirectly by incorrect assembly, including the use of unsuitable tools, the use of other assembly methods and means than the ones outlined, and the incorrect interpretation of these assembly instructions.

**D**

**Montage anleitung**

**Vor Beginn des Einbaus ist anhand der Typkette der Anhänger kupp- lung festzustellen, welche Einbauskizze in dieser Montageanleitung die richtige ist.**

- Die Stoßstange einschließlich des Stoßbalkens vom Fahrzeug abmontieren. Siehe Abbildung 1.
- Die angegebene Teile entfernen. Siehe Abbildung 2.
- Gemäß Abb. 3 das angegebene Teil herausschneiden.
- Gemäß Abb. 4 die angegebene Teile heraussägen.
- Gemäß Abb. 5 die angegebene Teile heraussägen.
- Die Seitenplatte A bei den Punkten B halbrest montieren.
- Die Seitenplatte C einschließlich Füllplatte D bei den Punkten E halbrest montieren.
- Den Quert Träger X zwischen den Halterungen A & C bei den Punkten F und G halbrest anbringen.
- Die Kugelstange H einschließlich Steckdosenplatte I bei den Punkten J montieren.
- Alle Schrauben und Muttern gemäß den Angaben in der Abbildung festziehen.
- Das unter Abschnitt 1 Entfernte wieder anbringen.

**Für die Demontage und Montage von Fahrzeugteilen das Werkstatt-Handbuch zu ziehen. Für die Montage und die Befestigungsmittel die Einbauskizze zu Rate ziehen. Für die Montage und Demontage des RMC die beiliegende Montageanleitung zu Rate ziehen.**

**F**

**Instructions de montage**

**Avant de commencer le montage veuillez vérifier la plaque signalétique de l'attelage afin de l'identifier l'illustration correspondante dans la notice de montage.**

\* Für (eine) eventuell erforderliche Anpassung(en) ""des Fahrzeugs"" ist der Händler zu Rate zu ziehen.  
 \* Im Bereich der Anlageflächen muß Unterbodenschutz, Hohlraumkonser- vierung (Wachs) und Antiröhnmateriale entfernt werden.  
 \* Vor dem Bohren prüfen, daß keine, dort eventuell vorhandene Leitungen beschädigt werden können.  
 \* Alle Bohrspäne entfernen und gebohrte Löcher gegen Korrosion schützen.  
 \* Entfernen Sie ""falls vorhanden"" die Plastikappen von den Punkt schwerß muttern.  
 \* Die Quetschmuttern müssen nach einem späteren lösen der Muttern gegen neue ausgetauscht werden, da ansonsten die Sicherungswirkung nicht mehr garantiert ist!  
 \* Brink haftet nicht für Schäden, die als direkte oder indirekte Folge einer nicht ordnungsgemäßen Montage auftreten, darunter fallen auch die Benutzung von ungeeigneten Werkzeugen, andere als die vorgeschriebenen Montageverfahren und Montagemittel sowie eine fehlerhafte Interpretation der betreffenden Montageanleitung.

**Wichtig**

© 4062270/14-01-2025/5

- Déposer le pare-chocs du véhicule y compris la traverse. Voir la image 1.
- Démontez les parties indiquées conformément à la image 2.
- Scier la partie indiquée conformément à la image 3.
- Scier les parties indiquées conformément à la image 4.
- Scier les parties indiquées conformément à la image 5.
- Monter la plaque latérale A à l'emplacement des points B sans serrer.
- Monter la plaque latérale C ainsi que la plaque de calage D à l'emplacement des points E sans serrer.
- Monter la barre transversale X entre les supports A & C sur les points F et G, monter l'ensemble sans serrer.
- Monter la barre de la rotule H y compris la prise électrique I sur les points J.

10. Serrer tous les boulons et écrous conformément au schéma.
11. Remettre en place les éléments déposés au point 1.

**Pour le montage et le démontage des pièces du véhicule, consulter la notice du fabricant. Consulter le croquis pour voir le montage et les moyens de fixation. Pour le montage et le démontage de RMC, consulter la notice de montage jointe.**

### Importante

- \* Pour une/des adaptations indispensables sur le véhicule, veuillez consulter le concessionnaire.
- \* Enlever la couche de bitume ou d'anti-tremblement qui recouvre éventuellement les points de fixation.
- \* Veiller en perçant à ne pas endommager les conduites de électrique, de frein et de carburant.
- \* Retirer ""si présents"" les embouts en plastique des écrous de soudure par point.
- \* Cette notice de montage doit être conservée à bord du véhicule après montage de l'attelage.
- \* Brink décline toute responsabilité pour les dommages qui pourraient directement ou indirectement résulter d'un montage incorrect, y compris l'utilisation d'outils inappropriés et l'utilisation d'un mode d'emploi et de moyens autres que ceux prescrits, ou bien résulter d'une interprétation inexacte des présentes instructions de montage.

## S Monterings anvisningar

**Innan du startar monteringen måste du kontrollera typskylten för att kunna bedöma vilken skiss i monteringsanvisningen som ska användas.**

1. Demontera stötfångaren inklusive stötranden från fordonet. Se figur 1.
2. Demontera de angivna delarna. Se figur 2.
3. Såga ut de angivna delarna enligt figur 3.
4. Såga ut delarna enligt fig. 4.
5. Såga ut delarna enligt fig. 5.
6. Fäst sidoplattan A så att den pekar mot B, hårt dragen.

**Для инструкций по снятию и установке деталей автомобиля, обращайтесь к руководству для работников гаражей. Информацию о монтаже и средствах крепления вы найдете в схеме. Для инструкций по установке и снятию RMC, обращайтесь к прилагаемому руководству по монтажу.**

### Внимание

- \* Если потребуются изменения конструкции транспортного средства, следует посоветоваться с дилером автомобиля.
- \* Если в точках прикрепления имеется слой битума или противозащитной материал, его следует удалить.

7. Fäst sidoplattan C, tillsammans med mellanläggsbrickan D så att den pekar mot E, hårt dragen.
  8. Fäst tvärbalk X mellan hållarna A & C vid punkterna F och G utan att dra åt helt.
  9. Montera kulstången H inklusive kontaktplattan I vid punkterna J.
  10. Momentdra alla skruvar och muttrar enligt bilden.
  11. Montera de delar som demonterades under punkt 1.
- Se verkstadshandboken för demontering och montering av fordonets delar. Se figuren för montering och monteringsmaterial. Se de bifogade monteringsanvisningarna för montering och demontering av det RMC.**

### Viktig

- \* Kontakta återförsäljaren om fordonet eventuellt bör modifieras.
- \* Om det finns ett bitumen- eller stötdämpande lager vid kontaktytor skall detta avlägsnas.
- \* Vid borrning skall man se till att elektrisk-, broms- och bränsleledningarna inte skadas.
- \* Avlägsna de små plastlocken - om dessa finns - från punktsvetsmuttrarna.
- \* Efter att draget är monterat, placera monteringsanvisningen tillsammans med bilens övriga dokument.
- \* Brink är inte ansvariga för skada som orsakats direkt eller indirekt av felaktig montering, inklusive användning av olämpliga verktyg, andra monteringsmetoder och processer än de som beskrivs, samt felaktig tolkning av dessa monteringsinstruktioner.

## DK Monteringsvejledning

**Inden du starter montage, skal du se på typeskiltet, hvilken tegning i vejledningen der skal anvendes.**

1. Demonter kofangeren, inklusive køretøjets stødbjælke. Se fig. 1.
2. Demonter de angivne dele. Se fig. 2.
3. Sav den markerede del ud ifølge figur 3.
4. Sav ifølge figur 4 de markerede dele ud.
5. Sav ifølge figur 5 de markerede dele ud.
6. Monter sideplade A manuelt ved punkterne B.
7. Monter sideplade C inklusiv udfyldningsplade D manuelt ved punkterne E.

© 4062270/14-01-2025/10

- \* При сверлении следите за тем, чтобы не задеть электропроводку и линии тормозной цепи и подачи горючего.
- \* Удалите (если они имеются) пластмассовые затычки из приваренных гаек.
- \* После монтажа крюка следует хранить настоящее руководство в комплекте с технической документацией автомобиля.
- \* Фирма Brink не отвечает за ущерб, являющийся прямым или косвенным следствием неправильного монтажа, в том числе использования неподходящих инструментов и применения иного способа монтажа или других средств, чем предписано в инструкции, либо неправильного истолкования настоящей инструкции по монтажу.

\* Společnost Brink neodpovídá za primární nepřímé škody způsobené nesprávnou montáží, včetně pouzítí nevhodných nástrojů, pouzítí jiných metod montáže a prostedků

## H

### Szerelési útmutató

**Mielőtt rögzítene az eszközt, ellenőrizze a típusablát, hogy a rögzítési útmutató alapján melyik ábra alkalmazandó.**

1. Távolítsa el a járműről az útközürtő és az útközürtődat. Lásd az ábrát 2.

2. Távolítsa el a megjelölt részeket a felütnétezt módón. Lásd az ábrát 2.

3. Fűrészszel vágja ki a jelzett részt a 3 ábrának megfelelően.

4. Fűrészleje ki a darabokat az 4. ábrán felütnétezt módón.

5. Fűrészleje ki a darabokat az 5. ábrán felütnétezt módón.

6. Szerelje fel a A oldalról lemezt a B-val jelölt pontokba, majd szorítsa meg kézzel.

7. Szerelje fel az C oldalalapot, beleértve a D szerelőlemez is, a E pontokon, és kézzel húzza meg.

8. Illessze az X keresztartót az A & C tartók közé az F és G pontokba, majd húzza meg ujjal a rögzítéskéket.

9. Helyezze fel a H gömb alakú rögzítőt, az I illesztőlemezrel együtt az J pontokba.

10. Szorítsa be az összes anyát és csavart a rajzon felütnétezt csavarányomatkéig.

11. Tegye vissza az 1. lépésben eltávolított darabokat.

**A jármű alkatrészeinek szerelési és összeillesztési módját lásd a munkahelyi kézikönyvben. Az összeillesztési útmutatót és az alkatrészek csatlakoztatási módját lásd a rajzon. Az eltávolítható RMC összeszerelése érdekében, lásd a összeszerelési kézikönyvet.**

## Fontos

\* Amennyiben a gépkoocsin módosításra van szükség, kérjük felvilágosítsát kereskedőnktől.

\* Amennyiben a csatlakozási pontok bitumenneel, vagy zajcsökkentő

anyaggal van bevonva, ezeket távolítsuk el.

8. Monter tværvingen X mellem beslagene A & C på punkterne F og G,

Fastgør det hele med håndkraft.

9. Monter kuglestatangen H, inklusive kontaktpåde I på punkterne J.

10. Spænd alle bolte og møtrikker ifølge tegningen.

11. Monter de dele, som blev fjernet under punkt 1.

**Råd før vækstedshåndbogen for demontering og montage af dele til køretøjet. Råd før for montage og montage midler skitsen. Råd før for montage og demontering af det RMC den vedlagte montagevejledning.**

## Vigtig

\* Kontakt forhandleren i forbindelse med eventuelle påkrævede ændring(er) på køretøjet.

\* Underoplysningsbehandlingen skal fjernes de steder hvor trækkeket ligger an mod bilen.

\* Vær forsigtig ikke at bore i ledning(er)-bremse eller benzinslange.

\* Fjern plastikpropperne om de findes i fra de punktsvejsede møtrikker.

\* Brink er ikke ansvarlig for skade der direkte eller indirekte er forårsaget af forkert montage, herunder også iberegnet brug af forkert værktøj og anvendelse af anden montage metode og andre montage midler end de foreskrevne samt fejltilkniing af den medfølgende montagevejledning.

## E

### Instruktioner de montage

**Antes de comenzar el montaje por favor, verifique la placa descriptiva del enganche con el fin de determinar la figura correspondiente en la reseña de montaje.**

1. Desmontar el parachoques inclusive el tope del vehículo. Véase la figura 1.

2. Desmontar las partes indicadas. Véase la figura 2.

3. Corte la sección indicada según se muestra en la figura 3.

4. Serrar las partes indicadas en la fig 4.

5. Serrar las partes indicadas en la fig 5.

6. Coloque la placa lateral A en los puntos B y fjela a mano.

7. Coloque la placa lateral C con la placa de separación D en los puntos E y fjela a mano.

## I

### Istruzioni per il montaggio

**Prima di iniziare il montaggio verificare la terghetta identificativa per determinare quale disegno, presente nelle istruzioni, è applicabile.**

1. Smontare il paraurti e la barra dal veicolo. Vedi figura 1.

2. Smontare le parti indicate. Vedi figura 2.

3. Segare via la parte indicata in figura 3.

4. Segare via le parti indicate in figura 4.

5. Segare via le parti indicate in figura 5.

## Importante

\* Para (una) eventual(es) adaptación(es) 'del vehículo' consúltese al concesionario.

\* Si en los puntos de fijación hay una capa de betún o anti-choque hay que quitarla.

\* No aguderear cable de eléctrico, tubos de freno o gasolina"

\* Retirar, si presentes, los capuchones de plástico de las tuercas de soldadura por un montaje incorrecto, incluyendo el uso de herramientas inadecuadas, interpretación incorrecta de estas instrucciones de montaje.

\* Brink no se responsabiliza por daños causados, directa o indirectamente, del montaje del RMC.

\* Guarde estas instrucciones junto a la documentación del vehículo después por punto.

**Instrucciones de montaje adjuntas.**

**Fijación. Consultar para el montaje y desmontaje del RMC las**

**de piezas del vehículo. Consultar el croquis para el montaje y medios de**

**Consultar el manual de instalación de taller para el desmontaje y montaje**

**1. Volver a poner lo retirado bajo punto 1.**

gráfico.

10. Apretar todos los tornillos y tuercas de acuerdo con los puntos del

9. Montar la barra de la bola H inclusive placa enchufe I en los puntos J.

colóquelo todo apretando a mano.

8. Coloque la viga transversal X entre los soportes A & C en los puntos F y G y

6. Fissare manualmente la piastra laterale A in corrispondenza dei punti B.
7. Fissare manualmente la piastra laterale C completa di piastra di riempimento D in corrispondenza dei punti E.
8. Montare la traversa X tra i sostegni A & C e fissarla manualmente in corrispondenza dei punti F e G.
9. Montare l'asta della sfera H, completa di piastra di contatto I in corrispondenza dei punti J.
10. Serrare tutti i dadi e bulloni alle coppie di serraggio indicate nel disegno.
11. Rimontare quanto rimosso al punto 1.

**Per lo smontaggio ed il montaggio dei componenti del veicolo consultare il manuale tecnico dell'officina. Consultare il disegno per il montaggio ed i dispositivi di fissaggio. Per il montaggio e lo smontaggio del RMC, consultare le istruzioni di montaggio allegate.**

### Importante

- \* Per eventuali necessari adattamenti ""del veicolo"" si consiglia di consultare il fornitore.
- \* Rimuovere lo strato di materiale isolante dai punti d'attacco.
- \* Praticando i fori, prestare attenzione a non danneggiare i cavi elettrici, i cavi del freno e i condotti del carburante.
- \* Rimuovere, se presenti, i coperchietti in plastica dai dadi di saldatura per punto.
- \* Questa istruzione di montaggio deve essere allegata ai documenti del veicolo dopo l'installazione del gancio.
- \* Brink non può essere ritenuta responsabile per eventuali danni direttamente o indirettamente dovuti ad un errato montaggio, intendendo con ciò anche l'uso di attrezzi non idonei e l'uso di metodi e mezzi di montaggio diversi da quelli prescritti, nonché all'errata interpretazione delle seguenti istruzioni di montaggio.

### PL Instrukcja montażu

**Przed rozpoczęciem montażu należy sprawdzić tabliczkę znamionową, aby ustalić, który z rysunków znajdujących się w instrukcji montażowej należy wykorzystać.**

\* Zastosowanie się do powyższych wskazań gwarantuje Państwu bezpieczeństwo, niezawodność i sprawność naszego wyrobu przez cały okres jego użytkowania.

### SF Asennusohjeet

**Ennen asennusta selvitä tyypikilvestä, mikä asennusohjeen piirros koskee kyseistä autoa.**

1. Irrota ajoneuvosta puskuri sekä iskunvaimenninpalkki. Ks. kuva 1.
2. Irrota merkityt osat. Ks. kuva 2.
3. Saha merkitty osa irti kuvan 3 mukaisesti.
4. Saha irti kuvan 4 osoittamat osat.
5. Saha irti kuvan 5 osoittamat osat.
6. Kiinnitä löyhästi sivulevy A kohtiin B.
7. Kiinnitä löyhästi sivulevy C sekä välikappale D kohtiin E.
8. Kiinnitä poikittaispalkki X tukien A & C väliin kohtiin F ja G, kiinnitä kaikki käsin.
9. Kiinnitä kuulavetolaite (hitch) H sekä pistorasialevy I väliin kohtiin J.
10. Kiristä kaikki pultit ja mutterit piirroksen mukaisesti.
11. Aseta takaisin paikalleen kohdan 1 osat.

**Ajoneuvon osien purkamis- ja asennusohjeet, ks. työpaikalla käytetty käsikirja. Asennus- ja kiinnitysohjeet, ks. piirros. Irrotettavan RMC ja purkamisohjeet, ks. oheinen asennusopas.**

### Tärkeää

- \* ""Ajoneuvo"" koskevasta mahdollisesta tarpeellisesta sovellutuksesta/sovellutuksista on kysyttävä neuvoa jälleenmyyjältä.
- \* Mikäli kiinnityskohdissa on bitumi- tai tärinänestokerros, se on poistettava.
- \* Porattaessa on huolehdittava siitä, että ei jouduta kosketuksiin sähkö-, jarru- tai polttoainejohtojen kanssa.
- \* Poista, ""mikäli olemassa"", pistehitsausmuttereiden muovisuojukset.
- \* Nämä asennusohjeet on asennuksen jälkeen säilytettävä yhdessä ajoneuvoa koskevien papereiden kanssa.
- \* Brink ei ole vastuussa vioittumisesta, joka on suoraan tai epäsuoraan aiheutunut väärästä asennuksesta samoin kuin sopimattomien työkalujen

1. Zdemontować z pojazdu zderzak wraz ze belką zderzakową. Patrz rysunek 1
2. Zdemontować zaznaczone części. Patrz rysunek 2.
3. Wypiłować zgodnie z rysunkiem 3 wskazany odcinek.
4. Wypiłować zgodnie z rysunkiem 4 wskazane odcinki.
5. Wypiłować zgodnie z rysunkiem 5 wskazane odcinki.
6. Zamontować płytę boczną A w miejscu punktów B, bez przykręcania.
7. Zamontować płytę boczną C wraz z płytą wypełniającą D w miejscu punktów E, bez przykręcania.
8. Zamontować poprzecznicę X między wspornikami A & C w punktach F i G, całość lekko przymocować.
9. Zamontować drąg kuli H wraz z płytą z gniazdem wtykowym I w punktach J.
10. Dokręcić wszystkie śruby i nakrętki zgodnie z rysunkiem.
11. Ponownie umieścić to, co zostało zdemontowane w punkcie 1.

**Co do montażu i montowania części pojazdu zapoznać się z podręcznikiem warsztatowym. Co do montażu i środków montażowych zapoznać się ze schematem. Co do montażu i demontażu RMC zapoznać się z załączoną instrukcją montażu .**

### Uwaga

- \* Po przejechaniu 1000 km dokręcić wszystkie elementy skręcane.
- \* Usunięcia materiału izolacyjnego z powierzchni styku z punktów mocowania.
- \* Podczas ewentualnych odwiertów upewnić się czy w pobliżu nie znajdują się przewody instalacji elektrycznej, przewody hydrauliczne lub przewody paliwowe.
- \* Wszystkie ubytki powłoki lakierniczej zabezpieczyć przed korozją.
- \* Należy wyjąć ewentualne plastikowe zaślepki w punktach przyspawanych nakrętek.
- \* Stosować nakrętki oraz śruby gatunkowe dostarczone w komplecie.
- \* Utrzymywać kulę w czystości, oraz pamiętać o regularnym jej smarowaniu.
- \* Hak RMC zarejestrować w stacji diagnostycznej.

© 4062270/14-01-2025/12

käytöstä, muiden kuin ohjeissa mainittujen asennusmenetelmien tai välineiden käytöstä sekä kyseisten asennusohjeiden väärintulkinnasta.

### CZ Pokyny k montáži

**Před instalací je nutno zkontrolovat typový štítek, abyste zjistili, který náčrt v pokynech pro instalaci máte použít.**

1. Odstraňte nárazník o nosník nárazníku z vozidla. Viz schéma 1.
2. Dle návodu odstraňte části. Viz schéma 2.
3. Vyřízněte označenou část podle obrázku 3.
4. Odřízněte části viz schéma 4.
5. Odřízněte části viz schéma 5.
6. Připevňte boční destičku A v bodě B, přitáhněte rukou.
7. Připevňte boční destičku C, včetně rozpěry D v bodě E, přitáhněte rukou.
8. Umístěte příčný nosník X mezi podpěry A & C k bodům F a G a utáhněte ručně tento celek.
9. Připevňte kulovou tažnou hlavici H včetně destičky se zásuvkou I k bodům J.
10. Utáhněte všechny matice a šrouby kroutivou silou uvedenou v náčrtu.
11. Vyměňte díly odstraněné v kroku 1.

**Před demontáží a montáží částí vozidla konzultujte montážní příručku. Montážní pokyny a metoda připevnění dle náčrtu. Před montáží vyměnitelného RMC konzultujte montážní manuál.**

### Důležitý

- \* Pokud je potřeba provést na voze úpravy, obraťte se na svého prodejce.
- \* Pokud je místo montáže opatřeno asfaltovým nátěrem nebo vrstvou nátěru snižující hluk, odstraňte je.
- \* Pro informaci o maximálním nákladu povoleném k tažení se obraťte na svého prodejce.
- \* Při vrtání dbejte zvýšené pozornosti, zejména co se týče elektrických, brzdových a palivových kontaktů.
- \* Pokud jsou na maticích bodového svařování plastová víčka, odstraňte je.
- \* Po montáži uschovejte tento manuál k ostatním dokladům vozidla.

© 4062270/14-01-2025/13